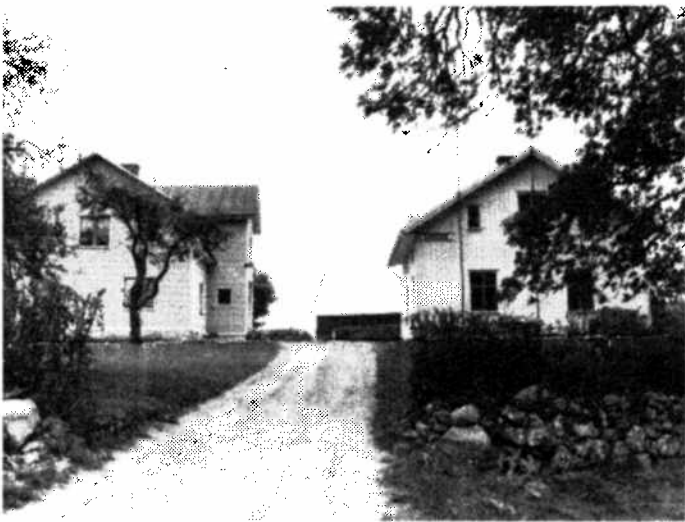


Skriver om byarna som utplånades



De hus som finns kvar används endast av militären och står för det mesta tomma.

Folke Andersson ägnar sig åt att dokumentera tre små byar.

En by lever, det är Änet, Folkes hemby. De andra två dog ut när Remmene skjutfält utvidgades. Hjälmeryd och Hagaskog är uttraderade från kartan.

Folke Andersson har dock bestämt att de inte ska raderas ut ur folks minne. I flera år har han forskat i byarnas historia. När arbetet blir klart vet han inte.

De tre små byarna är Änet, Hagaskog och Hjälmeryd. Det är Änet, Folke Anderssons hemby, som lever vidare.

Trots att byn gränsar till skjutfältet med den följderna att inga nybyggen får ske i området.

De andra två byarna är nästan totalt utplånade. Ingen bor i byarna längre, de ligger på militärens mark. Hagaskog är helt uttraderat från kartan. Militären har schaktat bort husgrunderna.

— Jag blev sjukskriven och hade inget för mig, säger Folke Andersson som förklaring på varför han började forska i byarnas historia.

— Mitt syfte är att kartlägga byarna, det hela är inte menat som någon protest mot militä-



Många av husen som fanns i de två byarna, där nu militären har sitt skjutfält, är borta. På vissa ställen finns bara en husgrund och humlebuskar som skvallrar om att här funnits folk. Folke Andersson håller på att dokumentera byarnas historia.

ren, förklarar han. För mig är det överspelat nu.

Han är själv född i Änet, och eftersom de tre byarna ligger tätt så kändes det naturligt att forska i alla tre byarnas historia.

— Jag har aldrig hört att byarnas historia skulle finnas nedtecknad någonstans, förklarar Andersson.

Vad han ska göra med materialet vet han inte. Kanske blir det en bok så småningom.

— Det är skoj, menar Folke Andersson. Jag har åkt runt i bygderna och pratat med folk, det har varit väldigt trevligt.

En del bilder finns på gårdarna. Det var fotograf Anders Karlsson som på 1920- och 30-talen tog bilder. Bilderna köptes sedan och behölls på gårdarna.

— Men det saknas miljöbilder, förklarar Folke Andersson. Det

togs få miljöbilder på den tiden.

En del bilder har han också fått tag på i läns museet i Skara.

Uppgifter om vilka som bodde på gårdarna har han fått i husförhörslängderna.

Tre små hus

Hagaskog bestod av tre gårdar med 15–20 personer boende i byn. Byn fanns kvar fram till skjutfältutvidgningen, men marken köptes in redan på 1930-talet av militären.

— Hulda och Linus Andréasson bodde här i Hagaskog förr. Huset byggdes på 1700-talet. Det var jordgolv i köksfarstun.

Husgrunder och några humleplantor skvallrar om att här fanns folk en gång i tiden.

Remmene skjutfält är i sig ganska gammalt. Det kom till redan i slutet av 1800-talet.

Hjälmeryd bestod av sex gårdar med omkring 40 personer. Gården Baggebol är den största gården. Husen används numera av militären. På marken, där det förr odlades, står en rälsmålsbana.

För 20–30 år sedan var samtliga gårdar bebodda. Den siste flyttade därifrån åren 1972–73. Familjen vräktes från sin gård, och husen jämnades med marken.

Byn som lever

Änet består av nio gårdar med permanentboende plus ett antal sommarstugor.

Den här byn, som ligger precis vid skjutfältgränsen, har folket inte övergivit trots att det är mycket svårt att få bygglov här.

I stället har folk flyttat till byn, och då till de hus som sålts.

Här finns små- och medelstora gårdar. De människor som bor här har långt till samhälllig service. Det är en halvmil till småskolan i Asklanda, och flera mil till närmaste förskola.

På vägen genom Änet åker militären ofta med sina fordon.

Det är sällan riktigt tyst. — Det är fantastiskt att människor trots allt finns kvar här, menar Folke Andersson.

— Bygden är vacker, tycker han.

— Hoppas att byn får leva även i framtiden.

Folke Andersson tänker i varje fall bevara byarna åt eftervärlden. Om inte annat, så ska de leva kvar i minnet.

ANN-CHRISTINE BENGTTSSON



Margit Herrmansson bor på Bosgården, strax utanför gränsen till Remmene skjutfält, där de driver ett litet lantbruk. — Smäller det mycket, så är det jobbigt. Man får vara lite av idealist för att bo så här.

Vad ska hända med Bosgården?

— Jag undrar vad som blir av gården när vi flyttar?

Margit Herrmansson bor på Bosgården, som ligger innaför bullerzonen. Där tillåts inga nybyggen.

När militären skjuter på rälsmålsbanan någon kilometer därifrån, då skakar hela huset, förklarar hon. Porcelain, prydnadssaker, allt.

Vad som händer med Bosgården när hon och maken inte längre vill bo kvar är ett oskrivet blad.

— Gården faller ju i värde i och med att den ligger så nära skjutfältet. Den skulle nog bli svår att sälja.

Att bo så nära skjutfältet och leva med bullret har då och då varit besvärligt.

— Smäller det mycket, så är det jobbigt. Särskilt på nätterna.

— Man vänjer sig ju, men man får vara lite av idealist för att bo här, menar Margit Herrmansson.

ANN-CHRISTINE BENGTTSSON

Familjen beslöt att flytta hit år 1961. Nu driver de ett litet lantbruk med 15 mjölkkor och tio sugor. De säljer smågrisar.

Ingen av hennes sex barn har lust att ta över gården. För dålig lönsamhet, alltför bundet arbete.

Margit Herrmansson arbetar inte utanför hemmet.

— Barnen, det är min karriär, säger hon.